

КАССЕТНЫЕ КОНДИЦИОНЕРЫ SYSTEMAIR

ИНСТРУКЦИЯ ПОЛЬЗОВАТЕЛЯ



SYSPLIT CASSETTE C 12 HP Q
SYSPLIT CASSETTE C 18 HP Q
SYSPLIT CASSETTE 18 HP Q
SYSPLIT CASSETTE 24 HP Q
SYSPLIT CASSETTE 36 HP R
SYSPLIT CASSETTE 48 HP R
SYSPLIT CASSETTE 60 HP R

Благодарим Вас за покупку кондиционера Systemair.
Перед использованием внимательно ознакомьтесь с данной Инструкцией.

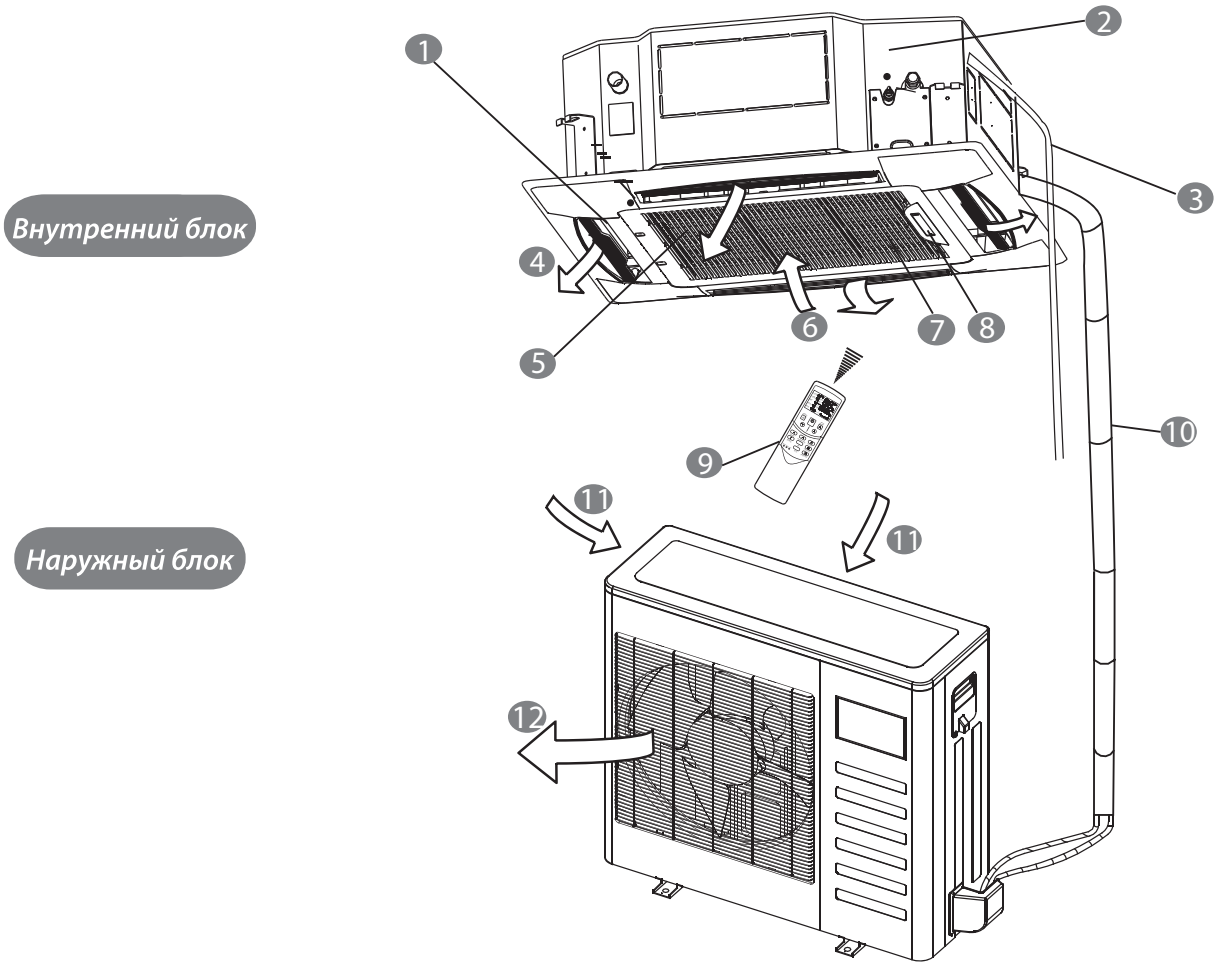


Рис. 1

- | | |
|---|--------------------------|
| ① Н пр вляющие воздушного поток (выход воздух) | ⑦ Воздухоз борн я решетк |
| ② Дрен жный н сос (обеспечив ет дрен ж внутреннего блок) | ⑧ Дисплейн я п нель |
| ③ Дрен жн я труб | ⑨ Пульт ДУ |
| ④ Выход воздух | ⑩ Трубопровод хл д гент |
| ⑤ Воздушный фильтр (н ходится внутри п нели с решеткой) | ⑪ Вход воздух |
| ⑥ Вход воздух | ⑫ Выход воздух |

! Схемы и изображения в данном руководстве носят описательный характер и могут отличаться от прибора, который приобрели Вы.

Содержание

1. Техника безопасности	4
2. Наименование деталей.....	6
3. Описание функций кондиционера.....	6
4. Экономичная эксплуатация	7
5. Регулирование направления воздушного потока.....	7
6. Обслуживание кондиционера.....	7
7. Если Вам кажется, что прибор неисправен..	9
8. Устранение неисправностей.....	10
9. Правила утилизации.....	11
10. Сертификация	11

1. Техника безопасности

Во избежание получения травм и нанесения ущерба другим людям и имуществу, внимательно прочтите и соблюдайте следующие инструкции. Данное оборудование не предназначено для использования маленькими детьми и людьми с ограниченной подвижностью, находящимися без надлежащего присмотра.

Монтаж, демонтаж, установка, электротехнические работы, ввод в эксплуатацию, ремонт и техобслуживание должны выполняться в соответствии со всеми действующими законами в области здравоохранения и техники безопасности, правилами и регламентами, соответствующими кодексами и стандартами, а также с новыми современными технологиями. Сюда могут входить правила, регламенты, кодексы и стандарты, применимые в отношении систем охлаждения, сосудов высокого давления, электрических установок и подъемных устройств.

Схемы электроподключения, приводимые в данной Инструкции, могут не включать в себя защитное заземление или иную электрическую защиту, которая требуется в соответствии с местными правилами, регламентами, кодексами или стандартами или местным постановлением электроэнергетики.

Производитель не несет ответственности за убытки или ущерб, причиненные в результате неправильной установки, эксплуатации или техобслуживания или невыполнения требований по установке и эксплуатации, а также требований по контролю, ремонту и техобслуживанию.

Перед началом работы

- Перед началом установки оборудования внимательно прочтите инструкцию. Строго придерживайтесь описания выполняемых операций. Нарушение технологии может повлечь за собой травмы для вас или окружающих, а также повреждение оборудования.

- Рекомендуем не выбирать высоту установки блоков до окончания монтажа, т.к. вы можете случайно выбросить вместе с упаковкой инструкции, фитинги или другие необходимые для монтажа элементы.

При монтаже

- Монтаж, перемещение и ремонт должны проводиться специалистами, имеющими соответствующую подготовку и квалификацию, а также соответствующие лицензии и сертификаты для выполнения данных видов работ. Неправильное выполнение монтажа, демонтажа, перемещения и ремонт оборудования может привести к возгоранию, порожению электротоком, нанесению травм или ущербу, вследствие падения оборудования, утечки жидкости и т.п.
- Поверхность, на которую устанавливается и крепится оборудование, а также крепление оборудования должны быть рассчитаны на вес оборудования.
- Используйте силовые и сигнальные кабели необходимого сечения согласно спецификации оборудования, требованиям инструкции, а также государственным правилам и стандартам. Не используйте удлинители или промежуточные соединения в силовом кабеле. Не подключайте несколько единиц оборудования к одному источнику питания. Не модернизируйте силовой кабель. Если произошло повреждение силового кабеля или вилки, необходимо обратиться в сервисную службу для замены.
- Предохранитель или автоматической защиты должен соответствовать мощности оборудования. Оборудование должно иметь надежное заземление. Неправильное заземление может привести к порожению электрическим током. Источник питания должен иметь защиту от утечки тока. Отсутствие защиты от утечки тока может привести к порожению электротоком.
- Не включайте питание до завершения работ по монтажу. Не устанавливайте и не используйте оборудование в помещениях с потенциально взрывоопасной атмосферой. Применение или хранение горючих материалов, жидкостей или газов возле оборудования может привести к возгоранию.
- При установке тщательно проветрите помещение.
- Убедитесь в правильности установки и подсоединения дренажного трубопровода. Неправильное подсоединение может привести к протечке и нанесению ущерба имуществу.
- Не устанавливайте оборудование рядом с компьютерами, оргтехникой и другим электрооборудованием. В случае протечки конденсата это оборудование может выйти из строя.

Во время эксплуатации

- Перед включением проверьте правильность установки воздушного фильтра. Если оборудование не эксплуатировалось длительное время, рекомендуется перед началом эксплуатации почистить фильтр.
- Не включайте и не выключайте оборудование посредством включения или выключения вилки из розетки. Используйте для этого кнопку включения и выключения пульт дистанционного управления.
- Не тяните за силовую кабель при отключении вилки из розетки. Это может привести к повреждению кабеля, короткому замыканию или порожению электротоком.
- Не используйте оборудование не по назначению. Длительное использование не предназначено для хранения точных измерительных приборов, продуктов питания, животных, растений или предметов искусства, т.к. это может привести к их порче.
- Не стойте под струей холодного воздуха. Это может повредить в шему здоровью. Оберегайте домашних животных и растения от длительного воздействия воздушного потока, это вредно для их здоровья.
- Не сушите руки и другие части тела, также посторонние предметы в отверстия для забора и подсоса воздуха. Лопастный вентилятор вращается с большой скоростью, и попавший в них предмет может нести травму или вывести из строя оборудование. Внимательно присмотритесь за маленькими детьми. Следите, чтобы они не играли рядом с оборудованием.
- При появлении каких-либо признаков неисправности (запах гари, повышенный шум и т.п.) сразу же выключите оборудование и отключите от источника питания. Использование оборудования с признаками неисправности может привести к возгоранию, поломке и т.п. При появлении признаков неисправности необходимо обратиться в сервисный центр.
- Не вносите изменения в систему электропитания оборудования.
- Не эксплуатируйте оборудование длительное время в условиях высокой влажности. При работе оборудования в таких условиях существует вероятность образования избыточного количества конденсата, который может протечь и нанести ущерб имуществу.
- Не прикасайтесь к выключателям мокрыми руками. Это может привести к поражению электротоком.
- Рекомендуется периодически проветривать помещение для обеспечения поступления необходимого количества кислорода (особенно, если в помещении работают нагревательные устройства).
- Не устанавливайте компьютеры, оргтехнику и другие электроприборы непосредственно под оборудованием. В случае протечки конденсата эти электроприборы могут выйти из строя.
- Если предполагается не использовать оборудование в течение длительного времени, отсоедините вилку кабеля электропитания от розетки или выключите в автоматической щитовой, также выньте батарейки из беспроводного пульта управления.
- Не подвергайте оборудование и пульт управления воздействию влаги или жидкости.
- Не используйте легко воспламеняемые материалы рядом с кондиционером (например, лампы для волос, освежитель воздуха или керосин). Это может повлечь возгорание.
- Не прикасайтесь к каким-либо посторонним предметам или внутри прибора. Соприкосновение посторонних объектов с вентилятором опасно.
- Если произошел утечка хладагента, отключите все устройства обогрева, проветрите помещение и свяжитесь с Поступщиком кондиционер. Не используйте кондиционер до тех пор, пока сервисный специалист не подтвердит, что утечка хладагента устранена.
- В исправном кондиционере хладагент не представляет опасности для здоровья человека. При протечке хладагента и контакте с огнем или источником тепла хладагент может образовать ядовитые газы.
- Во избежание повреждений и возможных травм не снимайте решетку защитного вентилятора наружного блока.
- Не прикасайтесь к внутренним элементам блока управления. Не снимайте переднюю панель. Это может привести к поломке блока или нанести вред здоровью.
- Не прикасайтесь к кондиционеру вблизи источников открытого огня и в местах, где возможен утечка горючего газа.

Во время обслуживания

- Перед очисткой /обслуживанием кондиционер отключите его работу, установите выключатель в положение ВЫКЛ. и отключите электропитание. Невыполнение данной рекомендации может повлечь за собой удар током.
- При уходе за оборудованием используйте устойчивую конструкцию, например, складную лестницу.
- При замене воздушного фильтра не прикасайтесь к металлическим частям внутри оборудования. Это может привести к травме.
- Не мойте оборудование водой, агрессивными или абразивными чистящими средствами. Вода может попасть внутрь и повредить изоляцию, что может повлечь за собой поражение электрическим током.

- Агрессивные или абразивные чистящие средства могут повредить оборудование.
- Ни в коем случае не зряжайте брызги и не бросайте их в огонь.
- При замене элементов питания замените старые батарейки на новые того же типа. Использование старых батареек вместе с новой может вызвать генерирование тепла, утечку жидкости или взрыв батарейки.
- В случае попадания жидкости из батарейки на кожу, в глаза или одежду, тщательно промойте их в чистой воде и обратитесь к врачу.

Утилизация

- Не выбрасывайте данный продукт, как бытовой мусор. Для этого имеются специально отведенные места.
- Электрические и электронные компоненты по окончании срока их службы следует утилизировать отдельно от бытовых отходов. Для утилизации кондиционер доставьте его в местный центр сбора/переработки отходов. Проконсультируйтесь у местных органов управления, куда Вам следует доставить кондиционер, подлежащий утилизации.

Внимание!

- Не включайте оборудование, если заземление отключено.
- Не используйте кондиционер в помещениях с высокой влажностью, например, в ванной.
- Не используйте кондиционер во время химической обработки помещения. Несоблюдение данного правила может привести к накоплению внутри кондиционера вредных химических элементов.
- Не используйте оборудование с поврежденными электропроводами.
- При обнаружении повреждений немедленно обратитесь к специалисту.
- Перед первым пуском подайте питание из сети 12 часов до пуска для прогрева оборудования.

2. Наименование деталей

Кондиционер состоит из внутреннего блока, наружного блока, соединительного трубопровода и пульта ДУ (рис. 2-1).

2.1. Индикаторы на дисплее внутреннего блока

В случае утери или выхода из строя пульта ДУ кондиционером можно управлять при помощи кнопки временного управления. В этом случае будут доступны 2 режима: АВТО и ОХЛАЖДЕНИЕ. Нажатие кнопки временного управления будет последовательно переключать следующие режимы: АВТО, ОХЛАЖДЕНИЕ, ВЫКЛ., далее – снова АВТО.

1. Режим АВТО

Горит лампочка индикатор ВКЛ./ВЫКЛ. кондиционер. Возможно использование пульта ДУ.

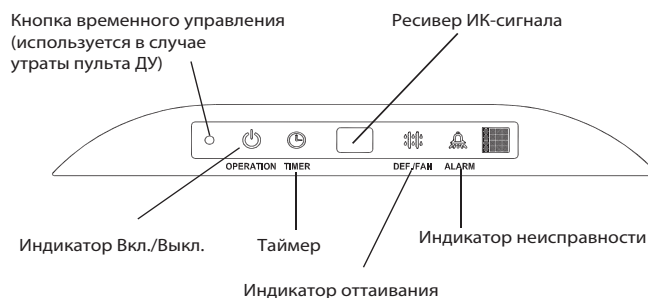


Рис. 2-1

2. Режим ОХЛАЖДЕНИЕ

Кондиционер охлаждает помещение с высокой скоростью. Лампочка индикатор ВКЛ./ВЫКЛ. кондиционер мигает, кондиционер переключится в режим АВТО через 30 минут работы. Использование пульта ДУ невозможно.

3. ВЫКЛ.

Лампочка индикатор ВКЛ./ВЫКЛ. кондиционер отключен. Кондиционер отключен. Возможно использование пульта ДУ.

Данное Руководство не содержит описание функций пульта ДУ. Вам необходимо изучить инструкцию по эксплуатации пульта ДУ, которая входит в комплект поставки.

3. Описание функций кондиционера

3.1. Температурный диапазон

Используйте кондиционер в следующих температурных диапазонах:

Таблица 3-1

Режим	Температура снаружи помещения (°C)	Температура внутри помещения (°C)
ОХЛАЖДЕНИЕ	+18 +43	+17 +32
ОБОГРЕВ	-7 +24	0 +30
ОСУШЕНИЕ ВОЗДУХА	+18 +43	+17 +32



1. Возможна поломка кондиционера в случае его использования вне данных температурных диапазонов.

2. Возможно образование конденсата на поверхности панели кондиционера при высокой влажности в помещении. В таком случае рекомендуется закрыть двери и окна.

3. Оптимальное функционирование кондиционера достигается в указанных в табл. 3-1 температурных диапазонах.

3.2. Защитная функция (3 минуты)

Данная функция отключает кондиционер на 3 минуты, после чего он возобновляет работу.

3.3. Перебои в электропитании

Сбой питания при работе полностью отключит кондиционер.

- когда питание возобновится, лампочка индикатора ВКЛ./ВЫКЛ. кондиционера начнет мигать.
- для возобновления работы кондиционер нажмите кнопку ВКЛ./ВЫКЛ. на пульте ДУ.
- молния или беспроводная мобильная сеть, находящиеся вблизи кондиционера могут вызвать нестабильную работу кондиционера.

В том случае отключите кондиционер от сети электропитания и, затем, подключите его снова. Для возобновления работы кондиционер нажмите кнопку ВКЛ./ВЫКЛ. на пульте ДУ.

4. Экономичная эксплуатация

Придерживайтесь следующих рекомендаций для экономичной эксплуатации кондиционера.

- Отрегулируйте жалюзи воздушного потока в нужном направлении, избегайте попадания прямого воздушного потока на человека.
- Отрегулируйте комфортную температуру. Избегайте излишнего нагрева или охлаждения помещения.
- Избегайте попадания прямых солнечных лучей в помещение в процессе охлаждения (при необходимости занесите шторы или закройте жалюзи).
- Проветривайте помещение.
- Держите окна и двери закрытыми. Если они открыты, воздушный поток будет уходить из помещения, эффективность работы кондиционера будет низкой.
- Обеспечьте беспрепятственный вход/выход воздуха в/из кондиционера.
- Установите таймер.
- Если вы не планируете использовать кондиционер в течение длительного времени, выньте батарейки из пульта ДУ, также отключите кондиционер от электросети. Когда электропитание включено, некоторое количество энергии потребляется, даже если кондиционер выключен.
- Установите внутренний блок и пульт ДУ как минимум на расстоянии 1 метр от телевизор / радиоприемника, чтобы предотвратить помехи изображения/звук.
- 1 раз в две недели рекомендуется чистить воздушный фильтр. Загрязнение воздушного фильтра может повлечь снижение эффективности работы кондиционера.

5. Регулирование направления воздушного потока

Холодный воздух направляется вниз, горячий воздух — вверх, чтобы улучшить охлаждение или нагрев, отрегулируйте воздушный поток при помощи жалюзи. Выберите правильное направление, в результате температура в помещении будет равномерной, и вы почувствуете себя комфортно.

Примечание.

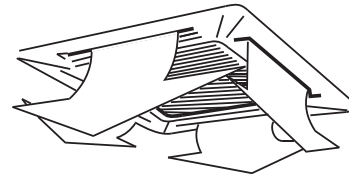
В режиме охлаждения выберите горизонтальное направление жалюзи.

В режиме охлаждения воздушный поток, направленный вниз, может вызвать образование конденсата в отверстиях выхода воздуха на поверхности жалюзи.

- Режим Охлаждения. Отрегулируйте жалюзи горизонтально.



- Режим Обогрев. Направьте жалюзи вниз.



- Режим Авто. Нажмите кнопку SWING, для включения автоматического движения жалюзи.

Угол открытия воздушных жалюзи — не более 30 градусов.

6. Обслуживание кондиционера

⚠ Перед чисткой кондиционер отключите электропитание. Проверьте, не повреждены ли провода.

- Используйте сухую ткань для протирания внутреннего блока и пульта ДУ. Влажная ткань может быть использована для очистки внутреннего блока в случае сильного загрязнения. Не протирайте пульт ДУ влажной тканью.
- Не используйте химические средства для чистки кондиционера.

6.1. Обслуживание кондиционера после длительного отключения (например в начале теплого сезона).

Проверьте нет ли каких-либо препятствий на пути вход / выход воздушного потока .

Прочистите воздушный фильтр, руководствуясь п. “Чистка воздушного фильтра”. После прочистки установите фильтр на место.

Подключите электропитание за 12 часов до включения кондиционера .

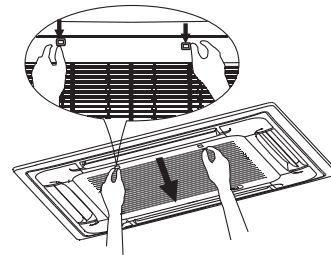


Рис. 6-1

6.2. Обслуживание кондиционера перед длительным отключением (например в конце теплого сезона).

Включите кондиционер в режим вентиляции и дайте ему поработать 12 часов для того, чтобы просушить детали внутреннего блока .

Почистите воздушный фильтр и корпус внутреннего блока . Смотрите пункт “Чистка воздушного фильтра” для подробного руководства по очистке фильтра . После прочистки установите фильтр на место.

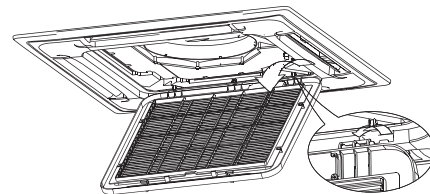


Рис. 6-2

- используя пылесос, пропылесосьте фильтр лицевой стороной вверх (см. рис. 6-3).

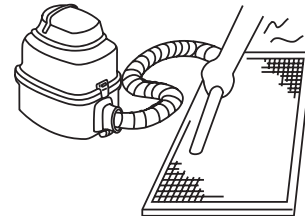


Рис. 6-3

6.3. Чистка воздушного фильтра

Воздушный фильтр защищает от пыли и других частиц попадающих извне. В случае загрязнения фильтра существенно снижается производительность кондиционера . Поэтому, следует прочистить фильтр каждые 2 недели работы кондиционера .

Если кондиционер установлен в загрязненном или пыльном помещении, следует чаще прочистить фильтр.

Если фильтр невозможно прочистить следует его заменить на новый. Обратитесь к Постavщику.

1. Откройте воздухооборную решетку.
 - Одновременно потяните 2 зажима воздухооборной решетки в направлении друг к другу, затем потяните их на себя (рис. 6-1).
 - Потяните решетку вниз.
 - Для снятия воздухооборной решетки следует отключить кабель питания индикаторов.
2. Снимите воздухооборную решетку (рис. 6-1)
 - Приоткройте решетку на 45 градусов, затем снимите ее.
3. Снимите воздушный фильтр.
4. Прочистите воздушный фильтр.

Можно использовать пылесос или чистую воду. При сильном загрязнении используйте мягкую ткань или щетку, также безопасное чистящее средство. Высушите фильтр.

- используя проточную воду, промойте фильтр лицевой стороной вниз (см. рис. 6-4).

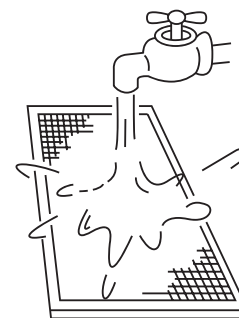


Рис. 6-4

⚠ Не производите сушку фильтра на солнце или у огня.

5. Установите фильтр на место, произведите сборку в обратном порядке.

7. Если Вам кажется, что прибор неисправен

<p>Кондиционер не работает: после нажатия кнопки ВКЛ./ВЫКЛ. на пульте, кондиционер не начинает работу</p>	<p>Если горит лампочка индикатора ВКЛ./ВЫКЛ., то система работает нормально: в защитных целях запуск работы компрессора задерживается на 3 минуты после включения.</p> <p>Если горит лампочка индикатора ВКЛ./ВЫКЛ., а лампочка индикатора режима ОХЛАЖДЕНИЯ/ОБОГРЕВА, то вы запустили кондиционер в режиме ОБОГРЕВА. Если сразу после включения кондиционер компрессор не начал свою работу, это означает, что включилась защитная функция внутреннего блока от слишком холодного воздушного потока.</p>
<p>Переход в режим ВЕНТИЛЯЦИЯ во время работы в режиме ОХЛАЖДЕНИЕ</p>	<p>В целях защиты испарителя от оледенения, система автоматически переходит в режим ВЕНТИЛЯЦИЯ, через некоторое время, работа в режиме ОХЛАЖДЕНИЕ восстановится.</p> <p>Когда температура в охлаждаемом помещении достигнет заданного значения, компрессор отключается автоматически, система переходит в режим ВЕНТИЛЯЦИЯ, как только температура поднимется, компрессор возобновляет свою работу. В режиме ОБОГРЕВА система действует логично.</p>
<p>Из внутреннего блока выходит белый пар (туман)</p>	<p>Данная ситуация может возникнуть при высокой влажности воздуха при работе в режиме ОХЛАЖДЕНИЯ в случае загрязнения внутреннего блока. Вам следует обратиться к Пост-服ику для очистки внутреннего блока.</p>
<p>Из внутреннего и наружного блоков выходит белый пар (туман)</p>	<p>Данная ситуация может возникнуть при переходе работы кондиционера из режима ОТАИВАНИЯ в режим ОБОГРЕВ, в этом случае образуется конденсат, который превращается в пар. Вам следует обратиться к Пост-服ику для очистки внутреннего блока.</p>
<p>Из внутреннего блока исходит посторонний шипящий звук</p>	<p>Продолжительный шипящий звук может быть характерен при завершении работы кондиционера в режиме ОХЛАЖДЕНИЕ. Может исходить от дренажного сосла. Вам следует обратиться к Пост-服ику.</p>
<p>Из внутреннего блока исходит посторонний звук, похожий на скрип</p>	<p>Данный звук может быть характерен при завершении работы кондиционера в режиме ОБОГРЕВ.</p> <p>Звук связан с возможным изменением размеров пластиковых деталей кондиционера под температурным воздействием.</p>
<p>Из внутреннего и наружного блоков исходит глухой шипящий звук (в режиме работы кондиционера)</p>	<p>Звук связан с перемещением хладагента по трубопроводу.</p>
<p>Из внутреннего и наружного блоков исходит глухой шипящий звук (сразу после окончания работы или в режиме «ОТАИВАНИЯ» кондиционера)</p>	<p>Звук связан с остановкой или изменением движения хладагента.</p>
<p>Звук работы наружного блока изменяется</p>	<p>Это связано с изменением скорости работы компрессора.</p>
<p>Воздушный поток, выходящий из блока, содержит пыль</p>	<p>Это связано с загрязнением блока. Бывает после длительного неиспользования кондиционера.</p>
<p>Воздушный поток, выходящий из блока, имеет запах</p>	<p>Кондиционер может впитывать запах комнаты, табачного дыма, мебели.</p>
<p>Вентилятор наружного блока не вращается</p>	<p>Для оптимизации работы кондиционер скорость вентилятора регулируется.</p>

8. Устранение неисправностей

8.1 Возможные неисправности их причины

В следующих случаях необходимо остановить работу кондиционера и обратиться к своему дилеру.

- Лампочка индикатора работы кондиционера быстро мигает (при ВКЛ./ВЫКЛ. кондиционер) – см. Т бл.8.1.
- Не функционирует пульт ДУ или некоторые кнопки.
- Частые сбои в работе прерывания тока в сети.
- Происчивается вода из внутреннего блока.
- В кондиционер попали посторонние предметы или вода.
- Другие неисправности.

Если система не работает должным образом, за исключением вышеупомянутых случаев, протестируйте систему, основываясь на рекомендациях Т бл. 8-2.

Таблица 8-1

№	Неисправность	Лампа Вкл/ Выкл	Лампа таймера	Лампа оттаивания	Лампа неисправности	Ошибка дисплея
1	Ошибка связи внутреннего и наружного блоков	быстро мигает		быстро мигает		E1
2	Ошибка датчика температуры воздуха во внутреннем блоке		быстро мигает			E2
3	Ошибка датчика температуры испарителя	быстро мигает				E3
4	Ошибка датчика температуры конденсатора			быстро мигает		E4
5	Неисправность дренажного насоса				быстро мигает	E5
6	Ошибка наружного блока	быстро мигает	быстро мигает	быстро мигает	быстро мигает	E6
7	Ошибка EEPROM	быстро мигает	быстро мигает			E7
8	Высокий уровень воды в дренажном поддоне				быстро мигает	E8
9	Ошибка скорости вентилятора		быстро мигает		быстро мигает	Eb
10	Низкое давление во внутреннем блоке	быстро мигает	быстро мигает	быстро мигает		Ed
11	Протечка хладагента	быстро мигает			быстро мигает	Ec

Таблица 8-2

Неисправность	Причина	Решение
Устройство не запускается	<ul style="list-style-type: none"> • Ошибка питания • Питание выключено • Сгорел предохранитель • Срок работы батарей в пульте управления прошел, либо другие проблемы с пультом 	<ul style="list-style-type: none"> • Дождитесь восстановления питания • Включите питание • Замените предохранитель • Замените батареи в пульте, проверьте пульт
Циркуляция воздуха нормальная, но помещение не охлаждается	<ul style="list-style-type: none"> • Неверно выставлена температура • Компрессор не ходит в 3-х минутном режиме защиты 	<ul style="list-style-type: none"> • Правильно выставьте температуру • Ждите
Устройства часто включаются и выключаются	<ul style="list-style-type: none"> • Слишком много или мало хладагента • В хладагителе попало влажное или бетонное вещество • Компрессор неисправен • Слишком высокое или низкое напряжение 	<ul style="list-style-type: none"> • Проверьте утечку и правильность дозаправки хладагента • Проведите вакуумирование и зарядку хладагента • Проведите техническое обслуживание или замену компрессора • Установите стабилизатор напряжения
Слабое охлаждение	<ul style="list-style-type: none"> • Загрязнение теплообменника наружного и внутреннего блоков • Воздушный фильтр загрязнен • Выход/забор воздуха наружного/внутреннего блока закрыт • Открыты двери и окна • Прямое попадание солнечных лучей • Слишком высокая температура наружного воздуха • Утечка или отсутствие хладагента 	<ul style="list-style-type: none"> • Прочистите теплообменник • Прочистите воздушный фильтр • Ликвидируйте все загрязнения • Закройте двери и окна • Установите защитные экраны, чтобы защитить прибор от прямых солнечных лучей • Охлаждающая способность снижается (нормально) • Проверьте возможные места утечки и правильно дозаправьте хладагент
Слабый обогрев	<ul style="list-style-type: none"> • Температура ниже 7°C • Двери и окна не закрыты • Утечка или отсутствие хладагента 	<ul style="list-style-type: none"> • Используйте устройство обогрева • Закройте двери и окна • Проверьте возможные места утечки и правильно дозаправьте хладагент
Невозможно изменить скорость работы вентилятора	<ul style="list-style-type: none"> • Проверьте, что режим AUTO отображается на дисплее • Проверьте, что режим DRY отображается на дисплее 	<ul style="list-style-type: none"> • Когда выбран автоматический режим, кондиционер автоматически сменит скорость вентилятора • Когда выбран осушающий режим, кондиционер автоматически сменит скорость вентилятора. Скорость может быть выбрана исходя из 3-х режимов – COOL, FAN ONLY, HEAT
Сигнал с пульта управления не распознается	<ul style="list-style-type: none"> • Проверьте состояние батарей в пульте 	<ul style="list-style-type: none"> • Отключите питание
Не работает индикатор температуры	<ul style="list-style-type: none"> • Проверьте, что режим FAN ONLY отображается на дисплее 	<ul style="list-style-type: none"> • Температура не может обновляться во время режима FAN
Индикатор на дисплее пропадает через некоторое время	<ul style="list-style-type: none"> • Проверьте, закончилась ли операция в обновленное время 	<ul style="list-style-type: none"> • Операция заканчивается в обновленное время
Индикатор TIMER ON переключается на OFF через некоторое время	<ul style="list-style-type: none"> • Проверьте, был ли обновлен таймер, когда появился индикатор TIME ON 	<ul style="list-style-type: none"> • До обновленного времени, кондиционер запустится и соответствующий индикатор погаснет
Не поступает звуковой сигнал от внутреннего блока, в том числе при нажатии кнопки Вкл./Выкл.	<ul style="list-style-type: none"> • Проверьте, что сигнал пульта ДУ направлен на ИК-приемник внутреннего блока, при нажатии той кнопки включения 	<ul style="list-style-type: none"> • Проверьте перед звуковым сигналом непосредственно с пульта блок, после чего повторно нажмите ВКЛ./ВЫКЛ. дважды

9. Правила утилизации



По истечении срока службы кондиционер должен подвергаться утилизации в соответствии с нормами, правилами и способами, действующими в месте утилизации.

10. Сертификация



Товар сертифицирован на территории Евразийского таможенного союза.

